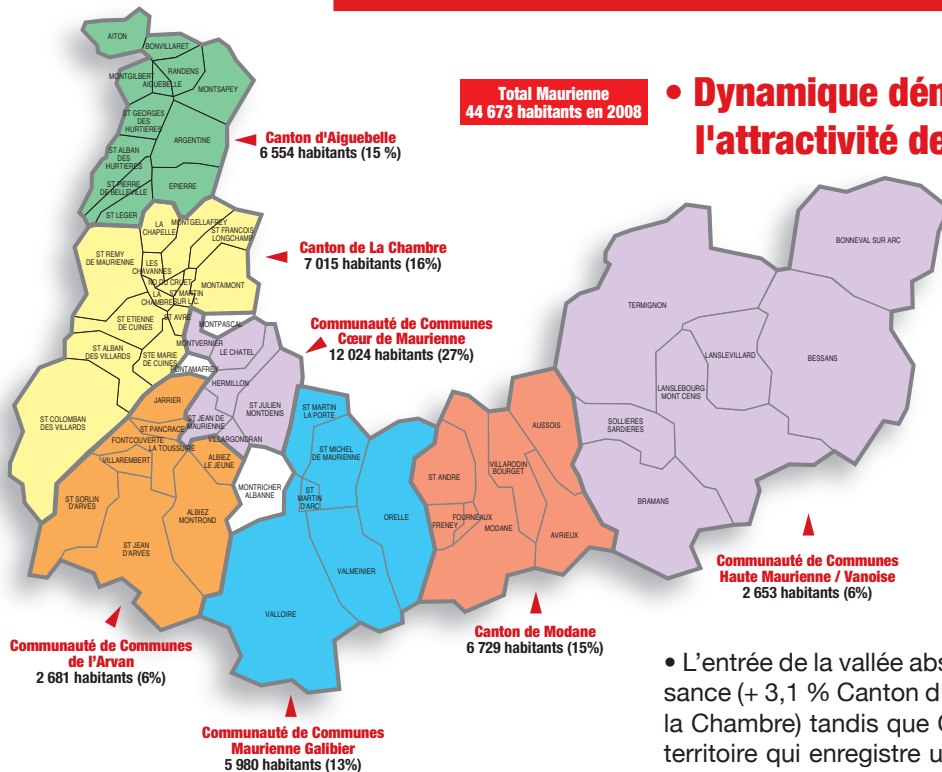


MAURIENNE

Juin 2011

> Mission Développement Prospective

POPULATION



Dynamique démographique : l'attractivité de l'entrée de la vallée

• La croissance de population en Maurienne est de 0,8 % par an depuis 1999, soit légèrement inférieure à la moyenne départementale (+ 1 %). Elle est en progression par rapport à la période précédente (+ 0,1 % entre 1990 et 1999) sur l'ensemble du territoire, mis à part en Haute Maurienne où elle s'est légèrement ralentie (+ 0,3 % contre + 0,6 % sur la période précédente).

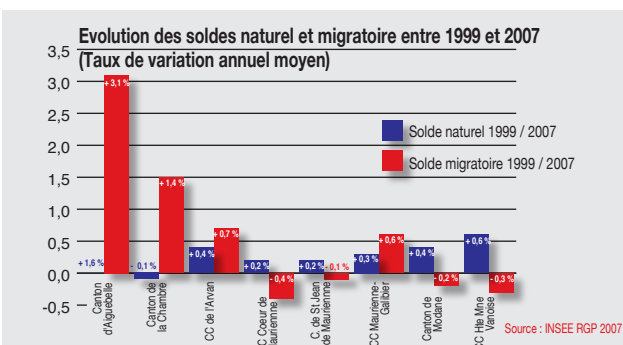
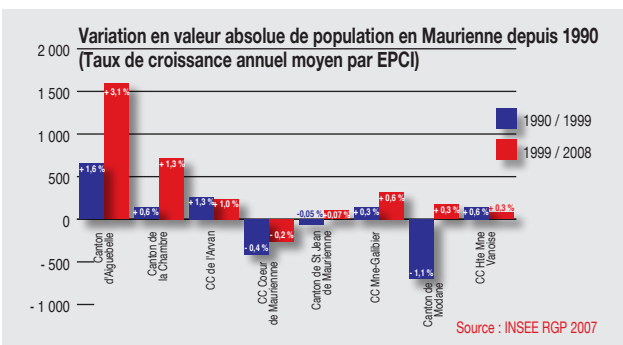
• L'entrée de la vallée absorbe l'essentiel de cette croissance (+ 3,1 % Canton d'Aiguebelle, + 1,3 % Canton de la Chambre) tandis que Cœur de Maurienne est le seul territoire qui enregistre une perte de population depuis 1990 (- 0,4 %), modérée depuis 1999 (- 0,2 %).

• Cette croissance de population est portée par un solde migratoire de +0,6 %/an, équivalent à celui de la Savoie. Le solde naturel, de 0,2 %/an, est inférieur à celui du département (+ 0,4 %/an).

- Cet apport migratoire est soutenu à l'entrée de la vallée (zone d'influence de la cluse de Chambéry et du Grésivaudan).

- A degré moindre dans les territoires à vocation touristique (+ 0,7 %/an dans la CC de l'Arvan, + 0,6 %/an dans la CC Maurienne Galibier).

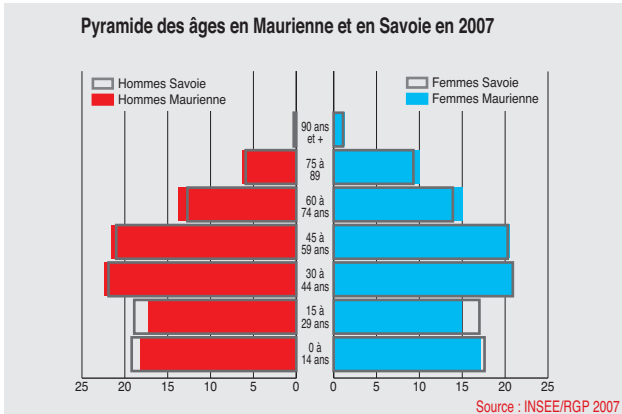
- Sur la partie haute de la vallée (Modane et Lanslebourg) le solde naturel positif compense un solde migratoire négatif.



44 673 habitants en 2008, soit 11 % de la population du Département
 + 330 personnes/an depuis 1999
 Solde naturel (1999/2007) : 0,2 %
 Solde migratoire (1999/2007) : 0,6 %
 Plus de 59 % des habitants de Maurienne sont natifs de la vallée

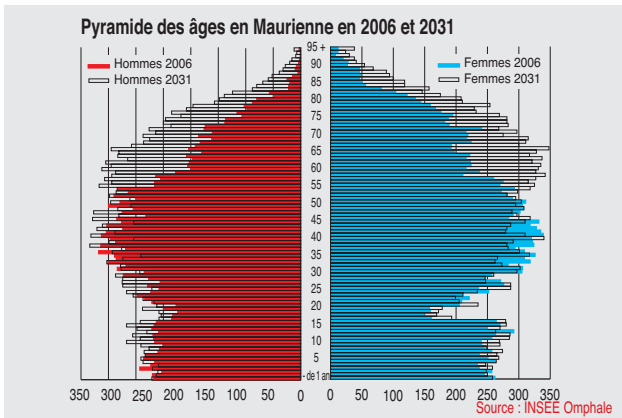
• Structure par âge de la population

Une population plus âgée que dans l'ensemble du département



La population de Maurienne est en moyenne plus âgée que celle de l'ensemble du département avec **une forte représentation des plus de 60 ans** (23,5 % contre 21,6 % en Savoie) **et du déficit des 15-29 ans** (16 %, 18 % en Savoie). Son indice de jeunesse de 98, est inférieur à la moyenne départementale (114).

Depuis 1999, le vieillissement s'accroît du fait de l'augmentation des 75 ans et plus (+ 100 personnes/an) et du départ des 15-29 ans (-25 jeunes/an) vers les pôles urbains afin de se former ou trouver un emploi.



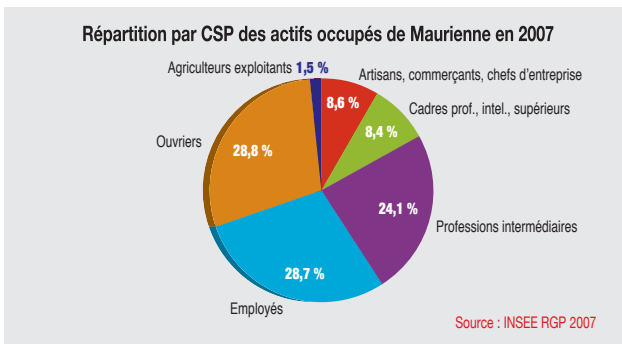
Prospective démographique : 51 300 habitants en 2031

Si les tendances actuelles se poursuivent, la Maurienne devrait gagner 7 000 habitants d'ici à 2031. L'excédent migratoire de 0,4 % contribuerait majoritairement à cette croissance tandis que le poids du solde naturel serait faible (0,2 %), du fait d'une population globalement âgée.

L'essentiel de la croissance devrait s'effectuer auprès des plus de 60 ans, puis des plus de 75 ans à partir de 2020.

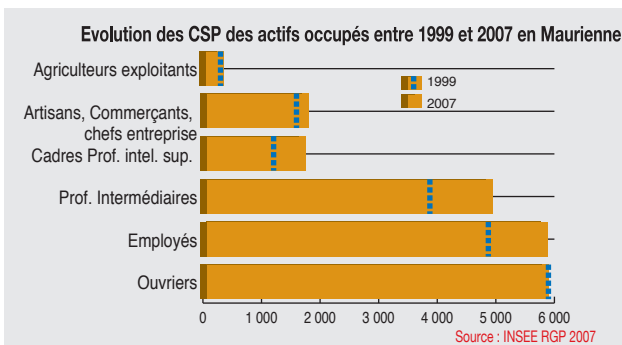
• La population active occupée

Forte représentation de la population ouvrière, faible des cadres



La Maurienne compte 20 300 actifs occupés en 2007 (45,6 % de sa population totale). La proportion d'ouvriers est supérieure à la moyenne départementale (28,8 % ; 24,1 % en Savoie) du fait de la présence d'un tissu industriel fort. A l'inverse, les cadres sont sous-représentés (8 % ; 11,6 % en Savoie).

Tertiarisation des secteurs d'activité de la population de Maurienne



Entre 1999 et 2007, le nombre d'actifs occupés croît de 1,7 %/an en Maurienne (+ 1,9 %/an en Savoie).

Ce sont les actifs cadres qui observent le taux de croissance le plus élevé (+ 4,2 %/an) mais en termes d'effectifs, ce sont les professions intermédiaires (+ 1 026) et les employés (+ 961) qui augmentent le plus.

La population ouvrière est en léger déclin du fait de la baisse des effectifs dans les industries de Maurienne.

• Revenus

En 2009, le revenu moyen en Maurienne est 21 969 €, soit le plus faible parmi les territoires de Savoie (le plus élevé étant celui du territoire d'Aix les Bains : 25 035 €). La croissance par rapport à 2008 est de 4 %, comparable à la moyenne départementale (+ 3,5 %).

Canton et Communauté de Communes	% foyers fiscaux imposables 2009	Revenus moyens	
		2009	Evolution 2008/2009
Canton d'Aiguebelle	50,6 %	19 181 €	3,2 %
Canton de la Chambre	58,2 %	21 852 €	5,1 %
CC de l'Arvan	60,5 %	24 139 €	4,4 %
CC Cœur de Maurienne	58,8 %	23 023 €	3,6 %
C. de Saint Jean de M.	59,4 %	23 207 €	4,1 %
CC Maurienne-Galibier	57,3 %	21 723 €	4,1 %
Canton de Modane	58,0 %	21 508 €	2,5 %
CC Hte Maur. Vanoise	54,9 %	22 948 €	6,4 %
MAURIENNE	57,3 %	21 969 €	4,0 %
SAVOIE	58,2 %	23 774 €	3,5 %

Les revenus les plus élevés sont localisés dans la Communauté de communes de l'Arvan (24 139 €) et dans le Canton de Saint Jean de Maurienne. Les plus faibles se trouvent à l'entrée de la vallée, dans le canton d'Aiguebelle (19 181 €).

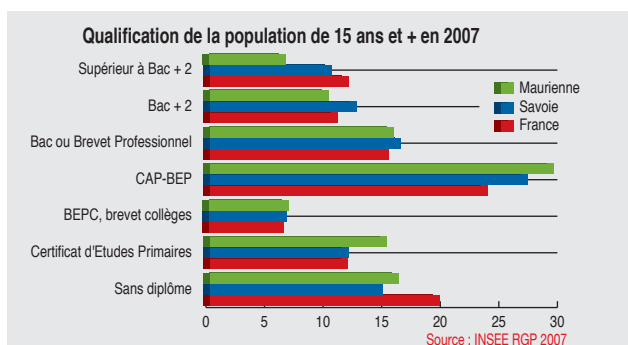
• Niveau de formation

Une population moins diplômée et d'un niveau de qualification moins élevé que dans le reste du Département.

68,6 % de la population de Maurienne est titulaire d'un diplôme ; un niveau inférieur à la moyenne départementale (73,3 %) mais conforme au niveau national. Cette forte part de non diplômés parmi la population est à rapprocher des emplois offerts et de la moyenne d'âge élevée de la population de Maurienne.

43 % des diplômés possèdent un CAP/BEP, contre 37 % en Savoie. Leur représentation est plus forte à l'entrée de la vallée (47 %).

Suivant les tendances départementales et nationales, le niveau de qualification de la population de Maurienne augmente depuis 1999 : - 2,7 % de non diplômés, + 14,5 % de diplômés supérieur ou égal au Baccalauréat (+ 30 % sur le Canton d'Aiguebelle).

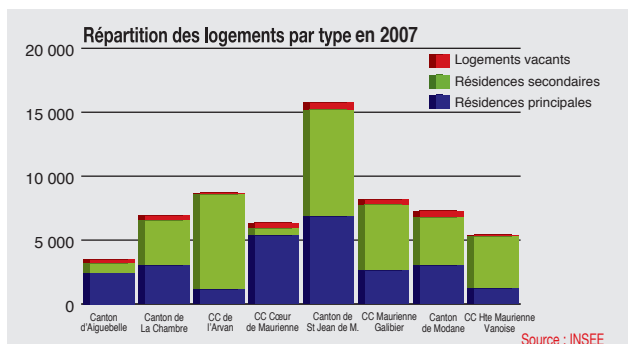


→ LES LOGEMENTS

Plus de 54 % des logements sont des résidences secondaires

La Maurienne confirme sa vocation touristique. Parmi les 47 137 logements recensés en 2007, 54,3 % sont des résidences secondaires. Les logements vacants représentent 5 % du parc total.

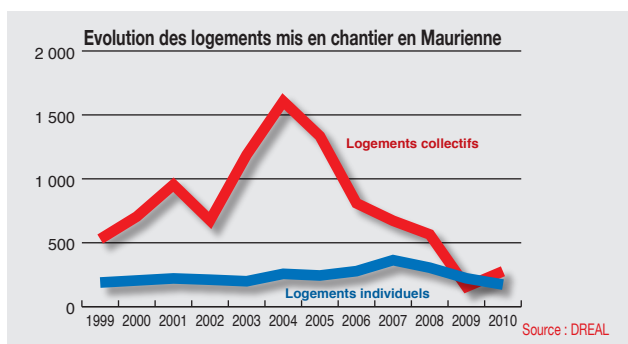
L'entrée et le cœur de Maurienne ont un fort taux de résidences principales (69 % dans le canton d'Aiguebelle, 84,2 % en Cœur de Maurienne). A l'inverse, les Communautés de communes de l'Arvan, de Maurienne-Galibier et Haute Maurienne Vanoise comptent une part largement prépondérante (respectivement 85,6 %, 62,4 % et 75,5 %) de résidences secondaires, du fait de leur vocation touristique.



Le dynamisme du marché de la construction neuve s'explique principalement par la création d'hébergement touristique et notamment de résidences de tourisme. Depuis 1999, 79,3 % des nouveaux logements ont été commencés dans les communes supports de station (9 788 logements).

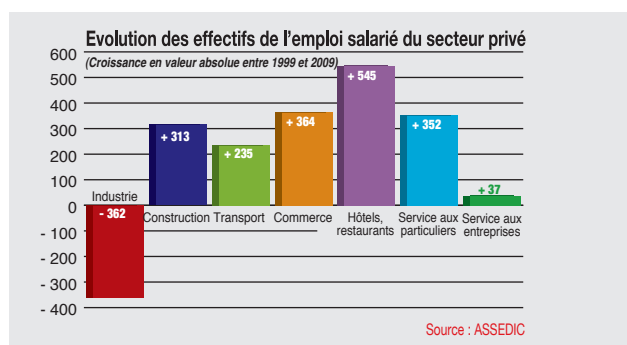
L'essoufflement des dispositifs fiscaux, la crise économique et immobilière, contribuent à la forte baisse du niveau de construction depuis 2007.

Le marché de la construction individuelle est quant à lui resté stable depuis 1999 pour concerner entre 200 et 300 opérations par an, majoritairement les résidences principales.



→ ACTIVITES ECONOMIQUES ET EMPLOI

• Industrie, tourisme et construction



Nombre d'emplois en 2007 et évolution depuis 1999

	Nbre d'emplois		Evol. 99/2007 en valeur abs.	Evol. annuelle 1999/2007
	1999	2007		
CC Porte de Maurienne	1 016	1 296	+ 280	+ 3,1 %
Canton de la Chambre	2 015	2 500	+ 485	+ 2,7 %
CC de l'Arvan	1 098	1 246	+ 148	+ 1,6 %
CC Coeur de Maurienne	6 056	6 780	+ 724	+ 1,4 %
Canton de St Jean de M.	7 812	8 838	+ 1 026	+ 1,6 %
CC Maurienne-Galibier	2 704	2 868	+ 164	+ 0,7 %
Canton de Modane	3 113	3 518	+ 405	+ 1,5 %
CC Hte Maurienne Vanoise	1 215	1 330	+ 115	+ 1,1 %
MAURIENNE	18 155	20 659	+ 2 504	+ 1,6 %
SAVOIE	157 857	182 357	+ 24 500	+ 1,8 %

Source : INSEE

20 659 emplois ont été recensés en Maurienne en 2007, soit 11 % des emplois du Département. Depuis 1999, 2 504 emplois supplémentaires ont été créés sur le territoire, ce qui représente une croissance comparable à celle observée à l'échelle de la Savoie (+ 1,6 % /an en Maurienne, +1,8 %/an en Savoie).

Plus de 40 % des nouveaux emplois sont localisés dans le Canton de Saint Jean de Maurienne (+ 1 026) alors que ce territoire perd de la population (- 150 personnes) entre 1999 et 2007.

Les secteurs de l'hôtellerie restauration (+ 50 emplois/an), du commerce et de service aux particuliers (respectivement + 30 emplois/an) sont les plus pourvoyeurs d'emploi. Suivant les tendances nationales, le secteur industriel perd des emplois (- 362 sur les 11 dernières années).

Depuis 1999, 89 % des emplois ont été créés dans les communes supports de station, ce qui confirme le levier économique que représente le secteur touristique en Maurienne.

Actifs occupés résidant en Maurienne

	1999	2006	1999/2006
Total	17 900	20 300	+ 1,8 %
- travaillant dans leur commune	9 400	9 600	+ 0,2 %
- travaillant hors de leur commune	8 500	10 700	+ 3,1 %
- travaillant hors Maurienne	1 300	2 000	+ 6,3 %

Source : INSEE

Lieu de résidence des actifs travaillant en Maurienne en 2006

Maurienne	18 200	88,9 %
Savoie hors Maurienne	1 100	5,1 %
Rhône-Alpes (hors Savoie)	500	2,4 %
France (hors Rhône-Alpes)	700	3,5 %
TOTAL	20 500	100 %

Source : INSEE

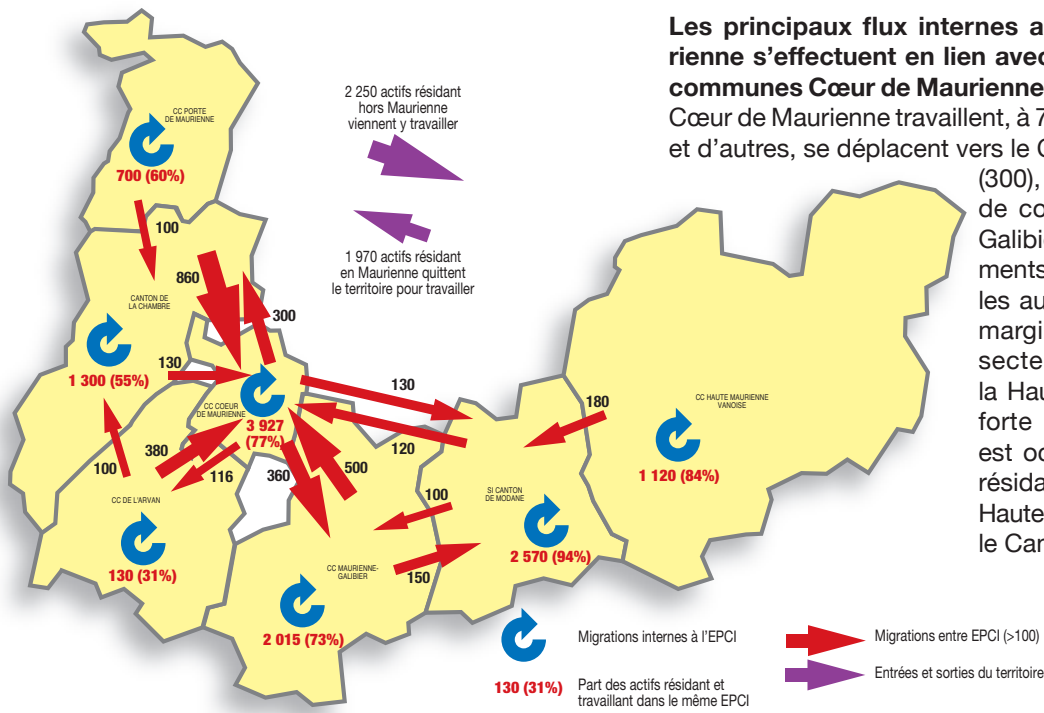
• Déplacements domicile – travail

48 % des actifs travaillent dans leur commune de résidence (53 % en 1999)

Depuis 1999, le nombre d'actifs occupés a augmenté davantage que le nombre d'emplois (+ 1,8 % et + 1,5 %). Les actifs sont de plus en plus nombreux à exercer leur profession hors du territoire (+ 6,3 % en moyenne par an).

En 2006, 89 % des emplois localisés en Maurienne sont occupés par des personnes résidant sur ce territoire.

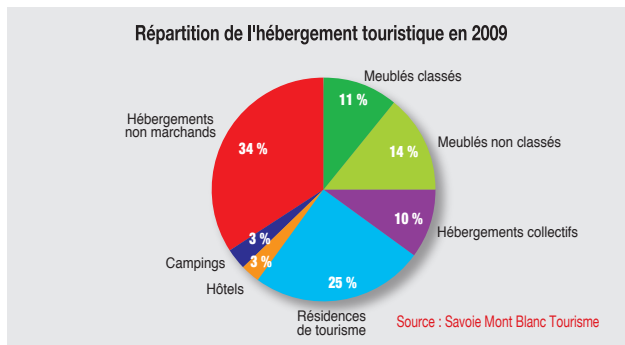
Parmi les 10 % d'actifs résidant à l'extérieur, 5 % sont domiciliés en Savoie, 2,5 % dans d'autres départements de Rhône-Alpes, et 3,5 % dans le reste de la France.



Les principaux flux internes au territoire de Maurienne s'effectuent en lien avec la Communauté de communes Cœur de Maurienne. Les actifs résidant en Cœur de Maurienne travaillent, à 77 % dans ce territoire, et d'autres, se déplacent vers le Canton de la Chambre (300), ou de la Communauté de communes Maurienne-Gaibrier (360). Les déplacements domicile-travail entre les autres territoires restent marginaux surtout dans le secteur de Modane et de la Haute Maurienne où une forte majorité des emplois est occupée par des actifs résidant sur place (84 % en Haute Maurienne, 94 % dans le Canton de Modane).

→ **TOURISME**

• **Capacité d'accueil touristique : la part belle aux résidences de tourisme**



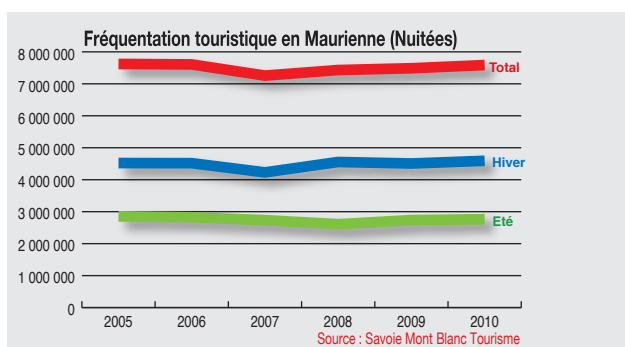
La Maurienne recense 153 800 lits touristiques en 2009, dont 66 % de lits marchands. Parmi ces derniers, la majorité concerne des résidences de tourisme. Leur part est en forte augmentation puisque en 2006, les résidences de tourisme représentaient 19 % de l'hébergement touristique total, contre 25 % aujourd'hui. Le Canton de Saint Jean de Maurienne rassemble 34 % des hébergements touristiques de Maurienne mais sa part a diminué par rapport à 2006 (37 %) du fait de la construction d'hébergements touristiques (principalement des résidences de tourisme) sur les cantons de Modane et Saint Michel de Maurienne.

• **Une fréquentation des sites touristiques en hausse**

Les principaux sites touristiques rassemblent 66 % de visiteurs en 2010, soit 14 % de plus qu'en 2003. Le musée le plus attractif de la vallée est celui de l'Opinel, à Saint Jean de Maurienne, qui accueille plus de 30 000 visiteurs par an.

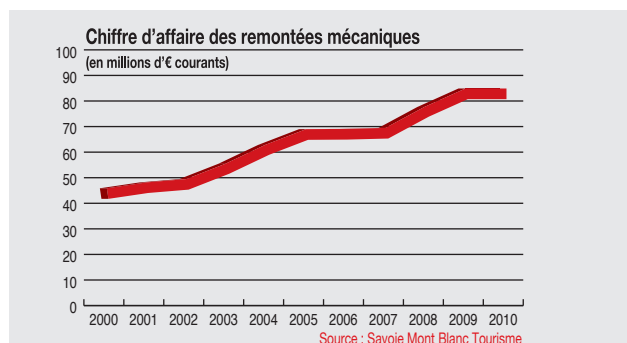
• **Fréquentation totale : 7,6 millions de nuitées en 2010**

Au cours de l'hiver 2009-2010, 4,6 millions de nuitées ont été enregistrées en Maurienne. La progression est de



+ 4 % par rapport à la moyenne des 11 années précédentes.

Les **saisons estivales** génèrent deux fois moins de flux touristique. En 2010, la fréquentation estivale représente 2,8 millions de nuitées. Malgré un rebond depuis 2008, la fréquentation a baissé de 3 % depuis 2005.



• Hausse du chiffre d'affaires des remontées mécaniques

Le chiffre d'affaire des remontées mécaniques de Maurienne de l'hiver 2009/2010 s'élève à 82,8 M€, soit 16,3 % de celui de la Savoie. Il a augmenté de 36 % depuis 2003, du fait notamment du fort développement de l'offre ces dernières années.

→ OFFRE MEDICALE

47 généralistes sont comptabilisés en Maurienne en 2010 par l'INSEE contre 81 en Tarentaise, et 58 dans le bassin d'Albertville Ugine. En Maurienne, les services de santé spécialisés sont concentrés sur le canton de Saint Jean de Maurienne. Dans les zones les plus touristiques, l'offre de santé est fortement soumise à la saisonnalité.

	Médecins généralistes	Médecins spécialistes	Chirurgiens dentistes	Infirmier	Masseur kinésithérapeute	Services aux personnes âgées
Canton d'Aiguebelle	4	1	1	4	3	3
Canton de La Chambre	7	3	3	15	5	1
CC de l'Arvan	4	0		2	1	0
CC Coeur de Maurienne	10	20	7	15	14	5
Canton de Saint Jean de Maurienne	17	21	8	18	15	5
CC Maurienne-Galibier	6	2	2	4	4	2
Canton de Modane	9	3	2	9	5	6
CC Haute Maurienne Vanoise	4	0		4	2	0
MAURIENNE	47	30	16	54	34	17

Les **Tableaux de Bord des Territoires** sont édités par la **Mission Développement Prospective** :
 BP 232 - Savoie Technolac - 73374 Le Bourget du Lac CEDEX
 www.mdp73.fr - Mail : myriam.deroux@mdp73.net



> Directeur de publication : Robert Mugnier (MDP)
 > Réalisation : Delphine Pichon (MDP).
 > Conception, réalisation : Bernard Thomas (MDP)
 > Photos : Bernard Thomas (MDP)
 > Imprimerie Nouvelle (Belley-01)

Ce document peut être consulté et téléchargé sur les sites de la MDP, du Syndicat de Pays de Maurienne et du Conseil général de la Savoie